

# تقرير الإستجابة الإنسانية

الهلال الأحمر الفلسطيني

2024\6\20 - 2024\6\11

**الوضع العام في فروع الجمعية  
في قطاع غزة**

**2024\6\20 - 2024\6\11**

# محافظة رفح

## السياق العام

لايزال معبر رفح مغلقاً منذ 7 أيار، ما يندرج بكارثة إنسانية على جميع المستويات

نزوح أهالي رفح والنازحين الذين لجأوا إليها مرة أخرى باتجاه مواصي - رفح، وخانيونس، ودير البلح

لازالت قوات الاحتلال تمنع المرضى من السفر للعلاج عبر معبر رفح الذي سيطرت عليه منذ 7 أيار

منع المساعدات الإغاثية من دخول القطاع بما فيها الوقود والغاز والطعام وغيرها جراء إغلاق معبر رفح

خروج مستشفيات رفح عن الخدمة

• تعرض فرع الجمعية في خربة العدس في المحافظة الى اضرار كبيرة جراء القصف الكثيف في المنطقة.

• تدير الجمعية عملها الإنساني في المحافظة من مركز الجمعية في منطقة مواصي محافظة رفح (غربي رفح).

• أعادت الجمعية توزيع الاسعاف والطوارئ على 3 نقاط متفرقة في منطقة مواصي رفح لضمان سرعة الاستجابة، وبخاصة في ظل عدم تمكنها من تقديم خدماتها في المحافظة جراء القصف والعملية العسكرية البرية.

• تم تفكيك مستشفى القدس الميداني من رفح، ونقله إلى مواصي خانيونس.

• توقف الخدمات الطبية في كل النقاط الطبية التي اقامتها سابقاً الجمعية في المحافظة جراء القصف الكثيف.

• تم تفكيك مخيمين للنازحين ونقلهما إلى منطقة مواصي خانيونس والإبقاء على مخيم واحد في مواصي رفح.

• منع دخول شاحنات المساعدات الإغاثية للقطاع بسبب إغلاق وسيطرة الإحتلال على معبر رفح.

## محافظة خانيونس

- أعادت الجمعية تفعيل العمل في كل أقسام المستشفى وبخاصة قسم العيون، والجراحة وقسم العظام، والولادة في مستشفى الأمل التابع للجمعية في خانيونس. وتم إجراء 808 عملية جراحية مختلفة خلال الفترة من 2024\4\30-2024\6\20.

### خدمات الجمعية في المحافظة:

- إعادة تفعيل خدمات الإسعاف والطوارئ بتاريخ 2024\5\19.
- 11 مخيم لنحو 1,160 عائلة نازحة.
- نقطة طبية متقدمة واحدة.
- مركزان للرعاية الأولية الطبية.
- نقطتان طبيتان.
- مستشفى القدس الميداني
- المستشفى الكويتي الميداني
- توزيع المواد الإغاثية توقف بسبب إغلاق معبر رفح.

## المحافظة الوسطى

### تعمل الجمعية على:

- تقديم خدمات الإسعاف والطوارئ على مدار 24/7.
- توقف خدمات الإغاثة بسبب إغلاق معبر رفح.
- تقديم الرعاية الطبية الأولية في عيادة الفرع.
- إستضافة 30 عائلة نازحة في فرع الجمعية.
- إقامة مخيمين للنازحين لنحو 100 عائلة نازحة.
- إقامة 5 نقاط طبية.

## محافظة غزة

فرع غزة، ومركز الإسعاف،  
ومستشفى القدس  
متوقفون عن العمل منذ  
2023\11\14

بتاريخ 2024\6\19، وصل فريق من  
الجمعية، بمرافقة اللجنة الدولية  
للالصليب الاحمر، إلى مدينة غزة في  
إطار جهود الجمعية لإعادة تفعيل  
خدماتها في محافظتي غزة وشمال غزة  
وخصوصاً في مستشفى القدس  
والعمل الإغاثي.

تقدم جمعية الهلال الأحمر الفلسطيني خدمات  
الإسعاف والطوارئ، لأهالي قطاع غزة ومحافظته  
الشمالية من خلال:  
• 5 سيارات إسعاف  
• 13 ضابط إسعاف  
• 12 متطوعاً (مستجيب أول)

بالتعاون مع منظمة الصحة العالمية، نجحت الجمعية  
في إدخال 5 سيارات إسعاف مع طواقمهم، لتقديم  
خدمات الإسعاف الأولي في محافظتي غزة وشمال غزة  
بتاريخ 2024\5\27.

9

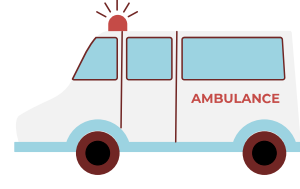
## محافظة شمال غزة

- أصيبت المباني التابعة للجمعية  
بأضرار جسيمة نتيجة القصف  
الإسرائيلي المستمر على المنطقة  
الأمر الذي جعل عمل طواقم الجمعية  
مستحيلاً.
- توقفت النقطة الطبية المتقدمة عن  
العمل جراء القصف الكثيف في  
جباليا. وتم توزيع الكادر الطبي على  
مجموعات ميدانية راجلة لتقديم  
الخدمات الاسعافية في أكثر من  
منطقة لضمان وصول الخدمة  
للمواطنين.
- العمل جاري على إعادة العمل في النقطة  
الاسعافية خلال الأيام القادمة.

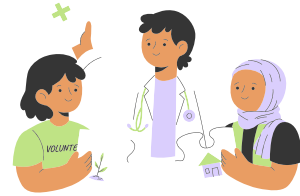
# التدخلات الإنسانية في قطاع غزة

خلال الفترة من  
2023\10\7 - 2024\6\20  
قدمت الجمعية الخدمات التالية:

- الإسعاف والطوارئ
- الصحة المجتمعية والتوعية المجتمعية
- الدعم النفس الإجتماعي



تعاملت طواقم الجمعية مع (19,121) جريحاً و(6,576) شهيداً.



قدمت خدمات مجتمعية صحية وخدمات توعوية  
لنحو (304,896) شخصاً.



قدمت الطواقم خدمات الدعم النفس الإجتماعي لنحو 83,317

تقدم طواقم الجمعية هذه الخدمات في مخيمات الإيواء والنقاط الطبية التابعة للجمعية، بالإضافة لمراكز الإيواء التابعة للأونروا

# العيادات والنقاط الطبية



العيادة\النقطة الطبية	الموقع	عدد المستفيدين	تاريخ بدء العمل
*نقطة جباليا المتقدمة	محافظة شمال غزة	11,595	2023\12\6
عيادة دير البلح	المحافظة الوسطى	49,448	2023\11\15
نقطة النصيرات الطبية	المحافظة الوسطى	11,268	11\3\2024
نقطة البصة الطبية	المحافظة الوسطى	12,502	14\3\2024
نقطة الزوايدة الطبية	المحافظة الوسطى	1,605	21\5\2024
نقطة السوارحة الطبية	المحافظة الوسطى	1,768	3\6\2024
نقطة البريج الطبية	المحافظة الوسطى	468	3\6\2024

**نقطة جباليا الطبية المتقدمة: تمكنت طواقم الجمعية من إستئناف العمل في النقطة الطبية بعدما أجبرت على التوقف عن تقديم خدماتها جراء القصف الشديد في محيطها.**



# العيادات والنقاط الطبية



العيادة\النقطة الطبية	الموقع	عدد المستفيدين	تاريخ بدء العمل
عيادة المواصي	محافظة خانيونس	61,804	2024\1\10
*نقطة المواصي الطبية المتقدمة	محافظة خانيونس	13,387	2024\1\20
نقطة القرارة الطبية	محافظة خانيونس	10,410	2024\3\22
عيادة الأمل	محافظة خانيونس	33,565	2024\4\13
نقطة بني سهيلا الطبية	محافظة خانيونس	1,978	2024\6\2

**\*نقطة المواصي الطبية المتقدمة: ستقوم الجمعية بإستئناف خدماتها قريباً في النقطة.**

**عيادة الأمل: استأنفت عيادة الأمل، في مستشفى الأمل التابع للجمعية في خانيونس، تقديم خدماتها الطبية للسكان الذين عادوا إلى المنطقة بعد انسحاب قوات الاحتلال الاسرائيلي. وتعتبر العيادة هي المزود الرئيسي لخدمات الرعاية الصحية في منطقة الأمل وأحيائها المجاورة.**

# العيادات والنقاط الطبية



العيادة\النقطة الطبية	الموقع	عدد المستفيدين	تاريخ بدء العمل
نقطة النصر الطبية	محافظة رفح	21,417	2024\5\9
نقطة العطار الطبية	محافظة رفح	21,417	2024\2\5
نقطة المنتزه الطبية	محافظة رفح	31,061	2024\1\10
عيادة تل السلطان	محافظة رفح		2024\2\18
مستشفى القدس الميداني	محافظة رفح	28,047	2024\2\24

• إغلاق جميع النقاط الطبية في رفح جراء العملية البرية العسكرية.

• تفكيك ونقل نقطة القدس الطبية إلى مواصي خانيونس.

# المستشفيات الميدانية في خانيونس

نقطة القدس الطبية: تم نقل النقطة الطبية إلى منطقة المواصي بخانيونس حيث يتواجد فيه الآلاف من النازحين من رفح بعد العملية العسكرية البرية. تم تعزيز النقطة الطبية لتصبح مستشفى ميداني يحتوي على 24 سريراً طبياً لتقديم الخدمة الطبية للسكان والنازحين في المنطقة.

يقدم المستشفى الميداني جميع الخدمات الطبية باستثناء خدمات الأشعة السينية والعمليات الجراحية المتخصصة التي يتم تحويلها إلى مستشفى الأمل التابع للجمعية.

المستشفى الكويتي الميداني: تم إنشاؤه بحي الأمل في مدينة خانيونس بسعة 32 سريراً. وهو مجهز بالكامل بدعم من الهلال الأحمر الكويتي.

## التدخلات الإنسانية في قطاع غزة 2023\10\7 - 2024\6\20

توقفت عملية توزيع المساعدات بسبب إغلاق  
معبر رفح.

- توزع الجمعية طروداً غذائية بشكل منتظم على مخيمات  
النازحين.
- وزعت الجمعية مواد اغاثية تشمل أدوات مطبخ، واغطية  
وفرشات.

أقامت الجمعية (14) مخيماً لإيواء العائلات النازحة في مناطق مختلفة من  
القطاع.



عدد الأفراد	عدد العائلات	المخيم
605	100	دير البلح 2
9,280	1,160	خانيونس 11
96	12	رفح 1

# توزيع المواد الإغاثية

توقفت عملية توزيع المواد الإغاثية منذ تاريخ 2024\5\7 بسبب إغلاق معبر رفح البري الذي يعتبر المنفذ الرئيسي لدخول المساعدات الإنسانية لقطاع غزة.

يعتبر دخول المساعدات الإنسانية عبر معبر كرم أبو سالم ليس سهلاً بسبب القيود الإسرائيلية، التأخير عند الحواجز، الطرق المدمرة، والذخائر غير المنفجرة ونقص الوقود. استملت الجمعية 4 شاحنات مساعدات فقط تحمل طروداً غذائية منذ إغلاق المعبر بتاريخ 2024\5\7.

# توزيع المواد الإغاثية

خلال عطلة عيد الاضحى (2024\6\20): تمكنت الجمعية من إدخال 11 طناً من طرود الاضاحي من الضفة الغربية إلى قطاع غزة معبر كرم أبو سالم، وقد وزع المتطوعون هذه الطرود، بالتعاون مع الهيئات المحلية، على النازحين والعائلات المتضررة في المناطق الوسطى والجنوبية من القطاع

بتاريخ 2024\6\14، وبالتعاون مع الهلال الأحمر التركي والاتحاد الدولي لجمعيات الصليب الأحمر والهلال الأحمر، وزعت طواقم الجمعية 4116 طرد نظافة على العائلات النازحة والمتضررة في مناطق متفرقة من محافظتي غزة وشمال غزة.

وزعت الطواقم أيضاً طرود ملابس على المئات من العائلات النازحة في المحافظة الوسطى.

# توزيع المواد الإغاثية

2024\6\20 - 2023\10\7

• منذ 7 من تشرين أول 2023، ولغاية فترة إعداد التقرير، وزعت مساعدات إغاثية لنحو (295,726) عائلة تتكون من (1,626,493) فرداً متواجدين في مخيمات النزوح والمقار التابعة للجمعية ومراكز الإيواء التابعة للأونروا.

• وتشمل هذه المساعدات الإغاثية الطارئة طروداً غذائية، وخيم، وأغطية وفرشات ومياه ومواد نظافة وأدوات مطبخ وغيرها.

التدخلات الإنسانية  
في الضفة الغربية

2024\6\20- 2024\6\11



تعاملت طواقم الجمعية مع (7) شهداء وقدمت الإسعاف الأولي لنحو (49) مصاباً  
موزعة كالاتي

## مخيم الفارعة - محافظة طوباس:

- في أعقاب العملية العسكرية في مخيم الفارعة (2024\6\11)، قامت طواقم الجمعية بإجراء تقييم سريع للإحتياجات لسبع عائلات مكونة من 37 فرداً.
- وتلقت هذه العائلات المتضررة مواداً إغاثية شملت طرود النظافة، وطرود الكرامة، واغطية وفرشات

17	رصاص حي
3	شظايا
5	إعتداء بالضرب
21	إختناق بالغاز
3	أخرى

**الإنتهاكات ضد الجمعية  
في الأرض الفلسطينية المحتلة  
2024\6\20 - 2023\10\7**

يشكل الإستهداف المباشر للمهام الطبية في الجمعية إنتهاكاً وخرقاً واضحاً لبنود القانون الدولي، ولاسيما إتفاقيات جنيف التي تنص على حماية وإحترام وتسهيل عملِ وحركة المهام الطبية من طواقم وسيارات ومراكز ومستشفيات الجمعية الحاملة لشارة الهلال الأحمر المعتمدة دولياً والمحمية.

## قطاع غزة

موظفون ومتطوعون استشهدوا: 19

مصابون من كوادر ومتطوعين: 36

معتقلون من كوادر ومتطوعين: 3

إعتداء على مباني ومرافق الجمعية: 53

مركبات إسعاف خارج الخدمة: 26

أضرار لحقت مركبات الاسعاف: 29

## الضفة الغربية

موظفون ومتطوعون استشهدوا: 1

مصابون من كوادر ومتطوعين: 18

منع وصول: 97

إعاقة وصول: 112

إنتهاك بحق الطواقم: 127

إنتهاك بحق مركبات الاسعاف: 101

إنتهاك بحق المرضى والمصابين: 134

إنتهاك بحق المباني والمنشآت: 2

**النداء العاجل والمساعدات الإغاثية**

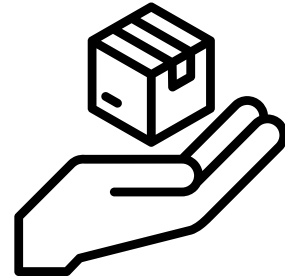
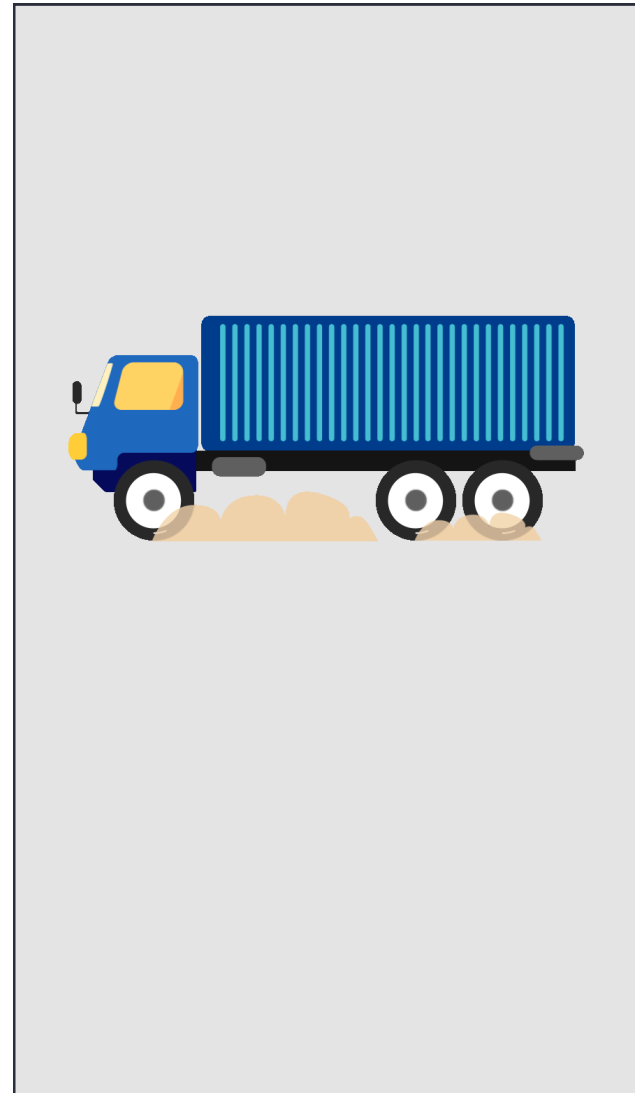
# نداء عاجل:

• منذ بدء العدوان الإسرائيلي على قطاع غزة، أطلقت الجمعية النسخة الثانية المعدلة من نداء الإستغاثة بتاريخ 12/12/2023 بقيمة **298,736,550** دولاراً أمريكياً لجميع الشركاء والداعمين في الحركة الدولية للصليب الأحمر والهلال الأحمر وخارجها. وقد تم توفير **ما نسبته 20%** من قيمة النداء العاجل من عدد من الجمعيات الوطنية والمؤسسات الدولية ومؤسسات القطاع الخاص.



# عدد الشاحنات التي دخلت عبر رفح:

(2024\4\30- 2023\10\7)



**3,735**  
مواد إغاثية



**15,145**  
مواد غذائية



**1,546**  
مواد طبية



1100  
المياه ومواد النظافة



**13,515,718** لتر  
وقود



**22,025** طن  
غاز

# العدد الإجمالي لشاحنات المساعدات الإغاثية التي استلمتها الجمعية

2024\4\30 - 2023\10\7

استلمت الجمعية 148 سيارة  
إسعاف متبرع بها من جهات داعمة.

الهلال الأحمر  
9,033

21,526  
شاحنة

أخرى  
12,493

## مواد إغاثية وغذائية

- وزعت على المؤسسات الآتية:
- وزارة التنمية الإجتماعية
  - الأونروا
  - لجان محلية
  - وزارة الصحة
  - مرافق الهلال الأحمر
  - منظمة الصحة العالمية
  - مؤسسات دولية أخرى

## مواد طبية

- وزعت على المؤسسات الآتية:
- وزارة الصحة
  - الأونروا
  - مرافق الهلال الأحمر
  - مستشفيات خاصة
  - المستشفى الأردني الميداني



For inquiries, please send emails to [opsroom@palestinerccs.org](mailto:opsroom@palestinerccs.org)



